

リーゼミの葉

平成25年度 中四国学生剣道連盟
リーダーゼミナール

『瀬戸内の地、江田島でレベルの高いリーダーとしての資質を磨こう』

平成26年3月8日（土）～10日（月）

国立江田島青少年交流の家

中四国学生剣道連盟



生活心得

有意義なゼミナールとするために良識ある行動をとりましょう

1. 学生らしい行動をとること
2. 時間厳守で行動すること
3. 一般の利用者に迷惑になるような行動は慎むこと
4. 非常口を確認しておくこと（火の取り扱いには十分注意すること）
5. 急用のため、外出や途中退出する場合には責任者の了解を得ること
6. 自己の健康管理につとめ、健康で安全な生活をする
7. 施設・設備を大切に、利用した設備の収納清掃に留意すること
8. ごみは分別し、所定に場所に捨てること
9. 起床と同時に寝具の整頓をすること
10. トイレなどにおける履物の整頓を怠らないこと
11. 入浴時は浴槽にタオルをつけない
12. 消灯後は静かに休むこと

* 注意事項

- ・ 未成年者は喫煙を慎む、成年者も所定の場所で喫煙すること
- ・ 責任者の指示に従い、勝手な行動はとらないこと
- ・ 事故が発生したときは、速やかに責任者に報告すること

携行品

- ① 紅白のタスキ一組、剣道具一式
- ② 洗面用具、バスタオル、タオル、寝間着
- ③ 健康保険証に相当するもの
- ④ 上着（剣道着の上から羽織れるもの）

実施概要

日程：平成26年3月8日（土）～10日（月） 2泊3日

会場・宿泊：国立江田島青少年交流の家 <http://etajima.niye.go.jp/>

〒737-2126 広島県江田島市江田島町津久茂1-1-1

TEL 0823-42-0660

主催：中四国学生剣道連盟

主管：島根大学剣道部

実行委員：矢野嵩晃（実行委員長：香川大学）他、中四国学生剣道連盟学生役員11名

〒762-0025 香川県坂出市川津町5306番地

携帯（ ）

主任講師：濱田豊彦先輩（日本体育大学OB・剣道教士七段・愛媛県警察本部）

担当先輩役員：榊康守先輩、福井悦郎先輩、大城戸功先輩、村井慎治先輩、石井博貞先輩

香川直己先輩、廣畑栄三先輩

日程

8日(土)		9日(日)		10日(月)	
		6:30	起床	6:30	起床
		7:10~	朝の集い	7:10~	朝の集い
		7:30~7:50	部屋の清掃	7:30~7:50	部屋の清掃
		7:50~	朝食	7:50~	朝食
		9:00~11:30	実技研修 (体育館) パソコン Web 研修	9:00~11:30	交流試合
11:30~12:00	受付	11:30~	更衣	11:30~12:00	閉会式 写真撮影
12:00~13:30	オリエンテーション 昼食・更衣	12:00~	昼食	12:00~	昼食
				13:00	退所式
13:30~16:30	実技研修 (体育館) パソコン研修(主務) (第10研修室)	13:30~16:30	実技研修 (体育館)	13:30	解散
16:30~17:00	更衣・移動	16:30~17:00	更衣・移動		
17:00~	夕べの集い	17:00~	夕べの集い		
17:30~	夕食 入浴	17:30~	夕食 入浴		
20:00~22:00	リーダー資質 向上演習	19:30~21:00	交流会 (レストラン)		
22:00~	就寝準備	22:00~	就寝準備		
22:30	就寝	22:30	就寝		

特記事項

- ① 初日は玄関ロビーで受付を行います。ここで部屋の鍵を渡します。参加者名簿で同部屋の大学およびメンバーを確認しておいてください。
- ② 初日はオリエンテーションを12:00より体育館で行います。受付を済ませ、荷物を持って体育館に集合して下さい。オリエンテーション終了後に開会式を行います。
- ③ 飲酒はレストランか談話室でしてください。
- ④ 入浴可能時間は17:30~20:00です。
- ⑤ 貴重品は自己管理を原則としますが、コインロッカーの利用も可能です。
- ⑥ シーツと枕カバーはリネン室にて受け取り、返却をしてください。返却は退所日の9時までに行ってください。

10 生活の留意点(施設ガイドブックより抜粋)

※入所後に行う，オリエンテーションでは，以下のことを詳しく説明します。

1 所内での生活について

- (1) 生活については団体で自主管理を行い，他の団体に迷惑をかけないようにしましょう。
- (2) 活動しやすい服装として，運動ができる服装と，活動の安全のために運動靴を持参してください。
- (3) 館内は禁煙です。喫煙は，定められた場所をお願いします。
- (4) 施設内での，ガムはご遠慮ください。
- (5) 施設・設備・用具を大切に使用し，破損・紛失した場合は必ず届けてください。
- (6) 研修に使用した場所は，使用した団体が，次に利用する団体のために整理・整頓・清掃・消灯・戸締まりを行ってください。
- (7) 食事はバイキング方式です。食事の前には必ず手を洗って時間内に食事を済ませてください。
- (8) ボランティア棟売店では，文房具，日常生活用品，活動に必要な教材等を販売しています。レストランでは，食事代・シーツ等リース代を清算するほか，世界のビール，菓子，ジュース等販売しています。
- (9) 飲食物の持ち込み，差入れ等は，ご遠慮ください。必要な場合は，売店等でご購入ください。
- (10) 利用者の安全確保のため，正面玄関付近への自家用車での乗入れはご遠慮ください。
- (11) 荷物の運搬のある場合は，事務所に届け，所定の場所で行ってください。

2 宿舎での生活について

- (1) 省エネ対策のため，節電節水にご協力ください。
- (2) 各部屋に設置してあるインフォメーションをよく確認してください。
- (3) 荷物や靴は所定の場所にいれ，常に整理整頓をしてください。
- (4) 貴重品はコインロッカーへ入れてください。
- (5) 他の団体の部屋には入らないでください。
- (6) 部屋を出る場合は，電灯やエアコンのスイッチを切り，施錠してください。
〔各部屋または各棟の出入り口を施錠してください。特に，1階を利用している方は，窓を閉め鍵をかけてください。〕
- (7) 寝具の使用方法，寝具の片付けについては，各部屋のインフォメーションを参照してください。

3 入浴について

- (1) 「標準生活時間」では17:30～22:00ですが，活動の都合上，時間外に利用したい場合は代表者会議等にて相談してください。
- (2) 男女別，団体での入浴時間については，コミュニケーションボードを確認してください。
(大浴室:60人，中浴室:40人)
- (3) 石けんは備え付けがありますが，タオル・シャンプー等は持参してください。
- (4) 利用人数により，時間を短縮することがあります。
- (5) 22:00以降，浴室は施錠します。

4 清掃活動について

- (1) 清掃活動は、7:30～7:50です。（キャンプ場を利用している団体は、活動の中で自主的に計画してください。）
- (2) 使用している部屋と宿舎の廊下・トイレ・洗面所及び共通使用部分の清掃を分担して行ってください。
- (3) 共通使用部分については、各団体に各棟各階ごとに割り当てを行いますので、確認して分担を決めて清掃してください。（コミュニケーションボードでお知らせします。）

5 健康と安全について

(1) 事前準備

- ① 健康保険証またはその写し等の持参をお勧めします。
- ② 慢性疾患等のある方には、常備薬を忘れないように携行してください。
- ③ 大規模な団体は、なるべく看護師、養護教諭等の同行をお勧めします。

(2) 利用期間中

- ① 医務室（管理研修棟1階）で、応急処置をすることができます。担架は、玄関・体育館・グラウンド・第1キャンプ場・艇庫・リネン室にも設置してありますので必要な場合は活用ください。
- ② 事故・急病等が発生した場合は、すぐに事務室へ連絡してください。活動で所外へ出ている場合は、電話（0823-42-0660）等で連絡してください。
- ③ 病院での処置が必要な場合は紹介しますので申し出てください。なお、病院への往復は利用団体で行い、その際に「保健カード」（当所指定の用紙）を携行し、医師の診断を記入してもらってください。（緊急を要する場合は、青年の家が救急車を手配します。）
- ④ 宿泊室等で休養をする場合は、必ず届け出をお願いします。

6 非常時の対応について

- (1) 利用の際には、非常口、避難用具や消火器等のある場所、また避難通路、避難場所（野球場）をそれぞれ確認してください。
- (2) 火災”地震等の発生時には、非常ベル”館内放送で連絡しますので、代表者・引率者は職員の指示に従って利用者を避難場所に誘導してください。
- (3) 避難場所では、代表者は人数・健康状態等を確認して職員に報告してください。

1 1 宿泊室の使用法

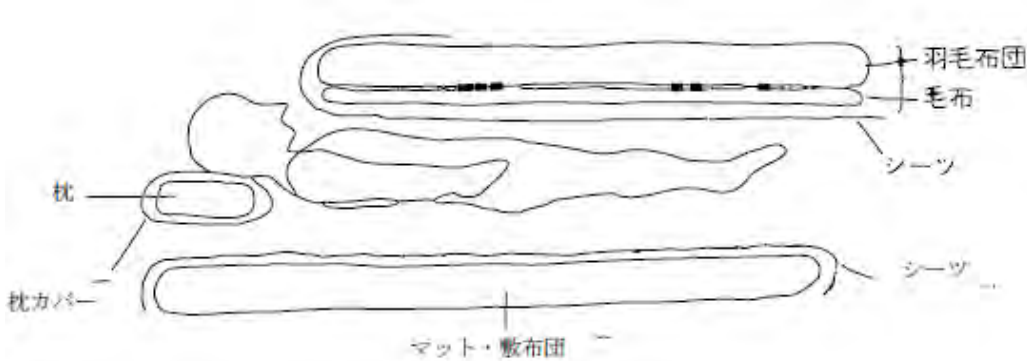
1. 宿泊室の備品

- (1) 洋室・・・・・・・・・・掃除機（1台），くず入れ（1個），タオル掛け（1～3台）
ハンガー掛け（1台），ハンガー（1人当たり1本）
- (2) 和室・・・・・・・・・・掃除機（1台），くず入れ（1個），タオル掛け（1～2台）
ハンガー掛け（壁へ設置），ハンガー（1人当たり1本）

2. 寝具の数（1人当たり）

- (1) 洋室・・・・・・・・・・掛布団1枚・毛布1枚・ベッドパット1枚・枕1個（冬期）
掛布団1枚・枕1個（夏期）
- (2) 和室・・・・・・・・・・掛布団1枚・敷布団1枚・毛布1枚・枕1個（冬期）
掛布団1枚・敷布団1枚・枕1個（夏期）

3. 寝具の使用法



4. シーツ・枕カバーの貸与・返却

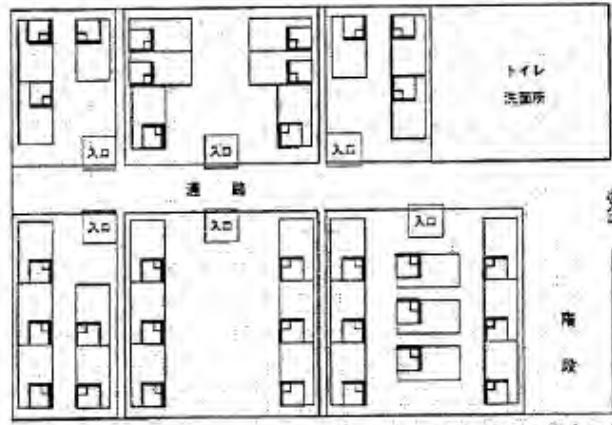
- (1) シーツ・枕カバーの貸与方法
 - ① 到着時の受付で利用巻数を確認します。
 - ② 入室時に，リネン室から人数分を持参してください。
 - (ア) 一人当たりシーツ（2枚）・枕カバー（1枚）です。
 - (イ) 10枚ずつの束ですので過不足は調整ボックスで調整してください。
- (2) シーツ・枕カバーの返却方法
 - ① 利用の最終日の朝，たたんだシーツ・枕カバーを部屋ごとに集めてリネン室へ返却してください。
 - ② リネン室では，シーツと枕カバーを指定された入れ物に分けて返却してください。

5. 毛布のたたみ方



6. 寝具の片付け方（各部屋のインフォメーションを参考にしてください。）

- (1) 洋室：下図のように毛布のA面またはB面が入口から見えるように置いてください。枕は、毛布または掛布団の上に置いてください。



(図の太い線が、A面・B面の部分です。)

- (2) 和室：押入れに整理して置いてください。

7. 宿泊場所の点検について

- (1) 点検内容

① ゴミの後始末の確認

- (2) 点検時間 9:00または13:00

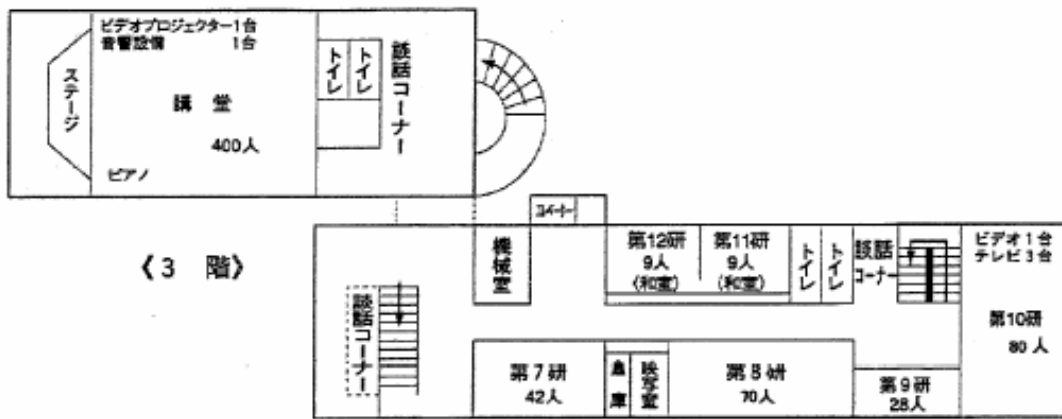
- (3) 点検の立ち会い

① 点検10分前には、室員が荷物を持って移動できるように準備してください。

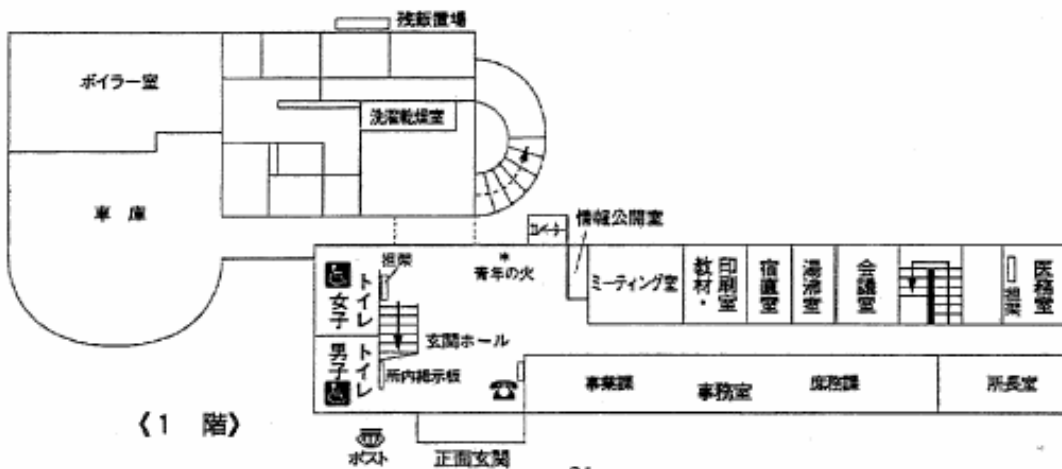
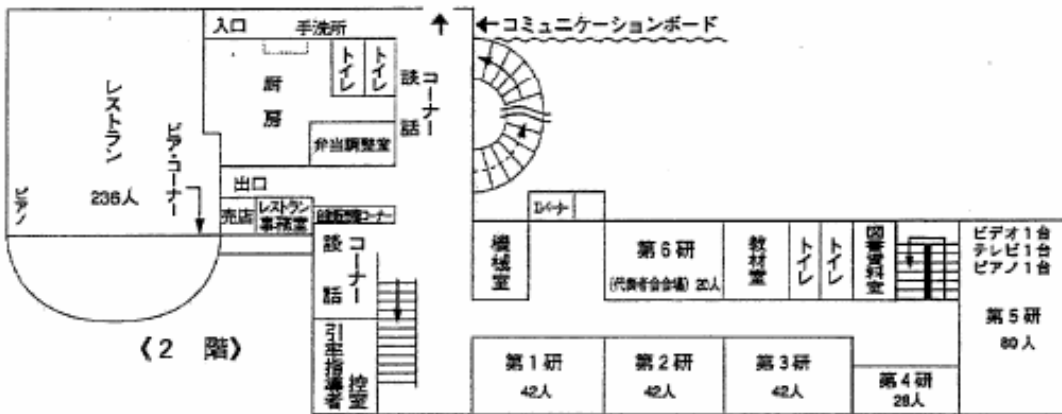
② 各部屋、廊下等の確認をして、必要に応じて清掃してください。

③ 職員の立ち会いで点検を受けてください。

14 管理研修棟及び講堂・食堂棟平面図



宿泊棟・海洋研修館・リネン室 (シーツ受取り・返納場所)



江田島青少年交流の家 施設配置図



交流会（レストランにて）

開催日程 3月9日 19時30開始予定

- ① 各大学の親睦を深めるため、楽しくやりましょう。
- ② 交流会では、自己紹介の場があります。各大学特色のある、芸を用意して楽しく自己紹介をしましょう。
- ③ 次の日のリーゼミ選手権のチーム決めを行います。

注意：交流会ではアルコールが出されます、未成年の方は、控えるようにしましょう。

リーゼミ選手権

開催日程 3月10日午前9時開会

- ① チームは3人1組とし、男子2名、女子1名を原則とする
- ② 試合時間は3分30秒とする。
- ③ 審判は学生審判で行う。
- ④ チーム決めは、前日の交流会で行う。
- ⑤ 男子対男子、女子対女子のときは、3本勝負である。
- ⑥ 女子対男子の場合は、女子が一本とっているものとして試合を行う

部 屋 割

宿泊B棟1階(男子)

宿泊B棟2階(女子)

部屋	大学名	氏名	学年	鍵係	部屋	大学名	氏名	学年	鍵係
B101	環太平洋大学	青山千春	3年	鍵係	B201	徳山大学	今久保知那	2年	鍵係
	高知大学	松浦桃吾	3年			川崎医療福祉大学	難波真理子	2年	
	島根大学	飯塚由宇	3年			島根大学	吉野ゆうか	2年	
	島根大学	松村知佳良	3年			徳山大学	上村菜月	2年	
	東亜大学	北村郁也	3年			安田女子大学	石川さつき	2年	8日のみ
	徳山大学	藤井悠稀	3年			安田女子大学	濱本則子	1年	
	愛媛大学	関口真生	2年			広島国際大学	小林麻衣	1年	
	愛媛大学	藤井慎之輔	2年			広島国際大学	吉田奈津子	1年	
	岡山大学	井上幹大	2年			就実大学	近澤知央	1年	
	岡山大学	金森康平	2年			環太平洋大学短期大学部	石田愛莉	1年	9日のみ
	岡山理科大学	馬場大輔	2年			環太平洋大学短期大学部	井上瑞穂	1年	9日のみ
	吉備国際大学	野田裕介	2年						
	広島工業大学	石原直樹	2年						
	広島工業大学	宮内駿	2年						
	B102	広島修道大学	岡本修司	2年		鍵係	B202	徳島文理大学	青木万里子
広島修道大学		中本直希	2年		徳島文理大学	小山 董		2年	
広島大学		重政直弥	2年		高知県立大学	矢野ゆかり		2年	
広島大学		山下琢	2年		福山平成大学	倉原里奈		2年	
高知大学		浦野修司	2年		福山平成大学	田中理紗子		1年	
山口大学		加藤明孝	2年		就実大学	小松万浦		1年	
香川大学		二神裕太	2年		就実大学	藤土恵利加		1年	
松山大学		竹政健太郎	2年		聖カタリナ大学	山本有紗		1年	
聖カタリナ大学		大塚泰徳	2年		川崎医療福祉大学	河本汐香		1年	
鳥取大学		門脇蒼	2年		徳島文理大学	藤井理央		1年	
鳥取大学		長直樹	2年		鳴門教育大学	楠本由美菜		1年	
鳥取大学		安藤輝彦	2年						
島根県立大学		中島直人	2年						
徳山大学		田中秀和	2年						
B103		愛媛大学	野部崇	3年	鍵係	B203		愛媛大学	小笠原優衣
	岡山大学	氏込良輔	3年		岡山大学		山田真理子	3年	
	香川大学	矢野嵩晃	3年		香川大学		高木春香	3年	
	広島大学	青木亮祐	3年		広島大学		新濱華帆	3年	
B104	愛媛大学	安部一希	2年	鍵係	B204	愛媛大学	橋本遙果	1年	鍵係
	愛媛大学	渡辺健史	2年			岡山大学	中西なつみ	1年	
				広島大学		古田千佳	1年		
B105	主任講師	濱田豊彦		8日のみ	B205	島根大学	井上佳奈	3年	鍵係
	先輩理事	榊康守				鳴門教育大学	小西矩子	3年	
	先輩理事	福井悦郎		9日のみ		聖カタリナ大学	西原 愛	2年	
	先輩理事	村井慎治				広島大学	濱本想子	2年	
	先輩理事	石井博貞		8日のみ		香川大学	三宅 咲	2年	
	先輩理事	香川直己				松山大学	濱田華菜子	2年	
	先輩理事	廣畑栄三		8日のみ					
B106	岡山大学	城山太一	2年	鍵係	B206	広島大学	磯辺夏紀	2年	鍵係
	岡山大学	菱川皓太	2年			松山大学	山口真利佳	2年	
				香川大学		井内香里	2年		

宿泊C棟1階(男子)

部屋	大学名	氏名	学年	鍵係	部屋	大学名	氏名	学年	鍵係		
C101	福山大学	阪本惣二朗	2年	鍵係	C102	広島国際大学	清田雄一	1年	鍵係		
	福山大学	晋川賢也	2年			広島国際大学	中田賀巳	1年			
	福山市立大学	栗栖昂宏	2年			広島国際大学	岡野祥平	1年			
	福山市立大学	山本健人	2年			川崎医療福祉大学	若林勇太	1年			
	福山市立大学	若林拓郎	2年			近畿大学工学部	吉田和矢	1年			
	福山平成大学	龍澤裕	2年			近畿大学工学部	細見俊平	1年			
	四国大学	藤井貴之	2年			近畿大学工学部	奥仲政陽	1年			
	高知工科大学	河原誠也	2年			四国大学	井上和希	1年			
	岡山理科大学	石原凌	1年			広島修道大学	松本章宏	1年			
	下関市立大学	遠藤史也	1年			山口大学	高桑宏昇	1年			
	下関市立大学	石飛諒介	1年			島根県立大学	片山優樹	1年			
	下関市立大学	杉浦佑弥	1年			徳山大学	益田駿志	1年			
	吉備国際大学	山口雄三	1年			徳山大学	岸野賢太	1年			
	広島工業大学	山本義明	1年			福山平成大学	川上勇輝	1年			
	広島工業大学	福好将也	1年			高知工科大学	青野和	1年			
	C104	松山大学	寺内友章	2年		鍵係	C105	愛媛大学	三好恒平	1年	鍵係
		香川大学	谷本悠樹	2年				岡山大学	小松良成	1年	
広島大学		野中慧吾	2年		香川大学	金築佳佑		1年			
				広島大学	杉若剛志	1年					

リーダーゼミナール アンケート（平成26年3月10日）

リーダーゼミナールをよりよくするために、参加された皆様からの感想を賜りたいと思います。以下の質問項目にお答えください。

1、開催時期について

- ①良い ②まあ良い ③普通 ④あまり良くない ⑤悪い

* ご意見をお聞かせください

2、日数について

- ①長い ②適切 ③短い

* ご意見をお聞かせください

3、開催場所について

- ①良い ②まあ良い ③普通 ④あまり良くない ⑤悪い

* ご意見をお聞かせください

4、企画内容について

- ①良い ②まあ良い ③普通 ④あまり良くない ⑤悪い

* ご意見をお聞かせください

5、参加費用について

- ①高い ②適切

* ご意見をお聞かせください